

- Nuevo "corredor mediterráneo interior" que se configura al conectar el anterior eje en Ademuz con la demandada conversión en autovía de la N330, que desde Ademuz enlazará con Utiel-Requena (A3) y con Almansa (A31), y desde allí con las autovías ya existentes a Alicante y Murcia. Se configura así un eje Alicante-Teruel, que junto al descrito Teruel-Alcañiz-Tarragona conforman este nuevo corredor interior de alta capacidad, contribuyendo a descongestionar el corredor mediterráneo por la costa del tráfico de largo recorrido.

Ninguno de estos dos ejes carreteros es exclusivo para la provincia de Teruel ni su viabilidad depende de los tráficos que aporte Teruel; son ejes de importancia estatal, que favorecen el desarrollo de muchas provincias y Comunidades Autónomas, que vertebran y cohesionan el territorio español, mallando la red de comunicaciones carreteras de alta capacidad, a la que aportan mucha mayor eficiencia, dotando simultáneamente de las infraestructuras necesarias a uno de los territorios con mayor despoblación de España y eliminando un amplísimo vacío territorial que ha dejado la construcción de las redes de alta capacidad en España.



Fuente: Plan Director de Infraestructuras 1993-2007, Ministerio de Obras Públicas y Transportes, 1993.

¡¡¡AHORA HAY QUE HACER YA Y DE MANERA URGENTE LO QUE NO SE HA REALIZADO EN DÉCADAS DE OLVIDO!!!

POR UNA PROVINCIA COHESIONADA Y VERTEBRADA ASAMBLEAS CIUDADANAS



ALCAÑIZ

09/ENERO/2019
18:00 h.

Salón de Actos CCOO
(C/. José Pardo Sastrón, 16)

ALCORISA

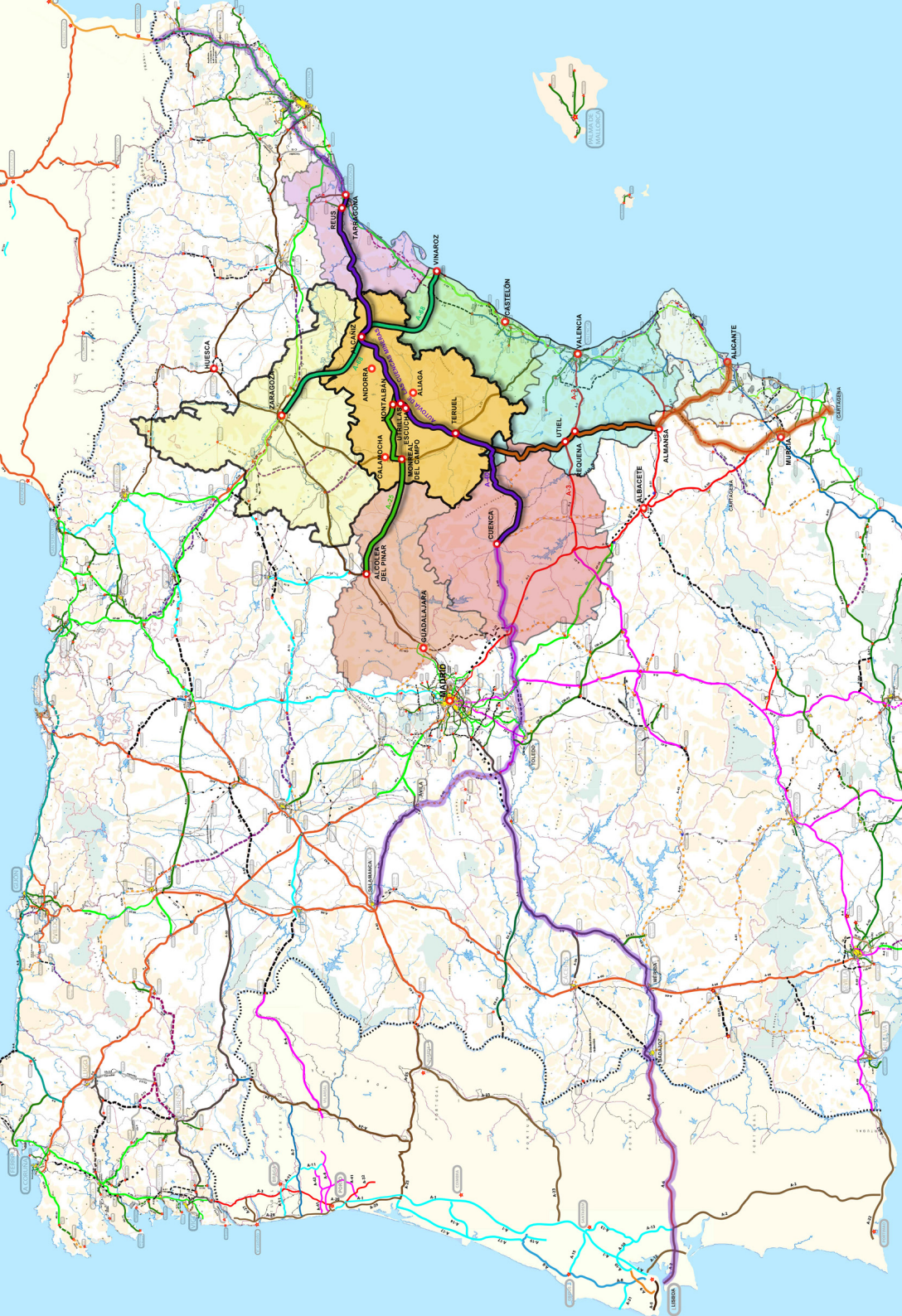
09/ENERO/2019
20:30 h.

Centro Valero Lecha
(Polivalente)

UTRILLAS

10/ENERO/2019
19:00 h.

Antiguas escuelas MFU
(Plaza Cervantes nº 5)



NOS JUGAMOS EL FUTURO

Como han venido evidenciando sucesivos estudios científicos, la carencia de suficientes infraestructuras de comunicación y el retraso con el que llegaron las escasas que al final llegaron, ha sido una de las causas principales, sino la mayor, del atraso turolense, del largo camino que ha llevado de la riqueza a la despoblación.

En un pacto de todos por nuestro futuro, contra la despoblación y por la reindustrialización, y convencidos de que sin comunicaciones no hay desarrollo, proponemos un Plan Estratégico TERUEL 2030, que en lo referente a carreteras de alta capacidad, y partiendo de la prioritaria construcción de la A68 (Zaragoza-Alcañiz-Vinaroz) supuestamente ya en marcha, pasa a reconocer como principal eje vertebrador de la provincia, y a concretar en el territorio, el eje carretero ya avanzado en 1993 por el entonces Ministerio de Obras Públicas y Transportes en su Plan Director de Infraestructuras (PDI 1993-2007), y que pasados 25 años aún está por desarrollar, es decir el eje Madrid-Teruel-Mediterráneo, que se materializaría en el Madrid-Cuenca-Teruel- Alcañiz-Tarragona

Dicho eje, prolongación del tramo de la A40 previsto entre Cuenca y Teruel y que en el tramo Teruel- Alcañiz proponemos denominar AUTOVIA DE LAS CUENCAS MINERAS (dado que daría acceso a las zonas de Escucha, Utrillas, Montalbán, Aliaga, Andorra, ...) seguiría aproximadamente el corredor de la actual N420 y vertebraría la provincia en sentido este-oeste, dando oportunidades reales de desarrollo a un amplísimo territorio actualmente aislado de los grandes ejes de comunicación y con una deficiente accesibilidad que no lo hace competitivo para la implantación industrial ni de otras muchas actividades económicas.

Esta autovía, verdadero eje vertebrador de toda la provincia de Teruel, incluidas sus castigadas Cuencas Mineras, formaría simultáneamente parte de dos importantísimos corredores a ámbito estatal, a saber:

- Nuevo corredor radial entre Madrid y el Mediterráneo ya propuesto en el PDI 1993-2007, como complemento y alternativa a la saturación de la A2 y de la A3; y más extensamente, como corredor entre el oeste (Salamanca, Extremadura, Lisboa,...), el sur (Andalucía, Sevilla,...) y el noreste peninsular (Cataluña,...).